

وزارة التعليم العالي والبحث العلمي



**دراسة مقارنة بين تكاليف الدراسة
في
الداخل (الأكاديمية الليبية) والدراسة في الخارج**

www.academy.edu.ly

ملخص التقرير

بين التقرير المعنون " الدراسات العليا بين الداخل والخارج : دراسة في التكاليف والانفاق " إن هناك اختلاف كبير بين قيمة الانفاق على الدراسات العليا بالداخل والخارج ، حيث قدرت تكاليف دراسة الطالب لسنة واحدة بالأكاديمية الليبية 8.000 د.ل (ثمانمائة الف دينار ليبي) ، والدراسة بالخارج 220.000 د.ل (مئتان وعشرون الف دينار ليبي)، ومن خلال تقرير ديوان المحاسبة للدراسات العليا بالخارج تبين حجم المبالغ التي تم تخصيصها لهذا البند والتي كان من الممكن تطوير الدراسات العليا بالداخل من خلال الكثير من المسارات أهمها توقيع اتفاقيات التعاون المشترك مع الجامعات الأجنبية والعربية ومراكز الأبحاث العلمية لتنفيذ الاشراف المشترك، وتبادل الزيارات العلمية المحاضرات والخبرات الاكاديمية، مع العلم إن تكاليف الدراسة في دول مثل امريكا وكندا تتجاوز أحيانا ما ذكر بالتقرير خاصة في المجال الطبي والتخصصات الدقيقة .

لهذا ولوضع سياسية تعليمية عامة من قبل صانعي القرار في الدولة الليبية لنجاح البرنامج الوطني للدراسة بالداخل نوصي بالاتي:

1. أهمية دعم الاكاديمية الليبية للدراسات العليا لتوطين الدراسة العليا بالداخل من خلال فروعها المنشرة في ليبيا والتي تبلغ 13 فرع في كل من (طرابلس - بنغازي - مصراته - غريان - الجبل الغربي الزنتان - الساحل الغربي العجيلات - الخمس - اجدابيا - المرج - البيضاء - درنة - طبرق - سبها).
2. ان نجاح مشروع توطين الدراسات العليا بالداخل سيساهم في تقليص الانفاق على هذا البند في الميزانية العامة للدولة بدرجة كبيرة جداً، حيث تبلغ قيمة الدراسة العليا بالخارج 28 مرة ضعف الدراسة العليا بالداخل على اقل تقدير.
3. إن وزارة التعليم العالي والبحث العلمي لديها أكثر من 30.000 (ثلاثون الف طالب) طالب لديهم قرارات ايفاد بالخارج ملزمة قانوناً الدولة بتنفيذها ، لم يتم ايفادهم نتيجة لعدم توفر التغطية المالية، خاصة بعد تعديل سعر صرف النقد الأجنبي من قبل مصرف ليبيا المركزي، وبالتالي يكون الواجب الوطني اتاحة الفرصة لهؤلاء الطلبة

للدراسة بالداخل مع توفر جميع مميزات الدراسة بالداخل (مصاريف كتب + جهاز محمول + تفرغ من العمل)، خاصة اذا علمنا ان الكثير منهم طالبات لديهن الرغبة الجادة في التحصيل العلمي والرفع من مستواهم الاكاديمي، مع الاخذ في الاعتبار ان هؤلاء الطالبات سيكونون أمهات المستقبل واللواتي عليهن مستقبلاً عبء تربية أجيال، فإذا كن الامهات يحملن مستويات تعليمية عالية فمن المؤكد انهن سيكن حريصات على نقل تجربتهن العلمية الي ابنائهن.

4. من خلال الاتفاقيات التي وقعتها الاكاديمية مع بعض الجامعات في دول مثل (مصر، صربيا، الاردن) يمكن أن نوجه مسار الدراسة بالخارج الى الايفاد القصير والذي لا يتجاوز على الأكثر فصلين دراسيين بعد اجتياز الطلبة المتميزين لمرحلة دبلوم الدراسات العليا بالأكاديمية الليبية.

5. في اطار توجه الاكاديمية الليبية لفتح مدارس علمية جديدة تم إنشاء مدرسة العلوم الطبية وجرى العمل على اعداد الكادر التعليمي لها، وإيجاد ربط علمي اكاديمي مع بعض الجامعات المعتمدة عالمياً وذات التصنيف العالي المتميز في مجال العلوم الطبية لتوفير اعضاء هيئة التدريس والاشراف المشترك على الرسائل العلمية.

كلمة رئيس الأكاديمية الليبية للدراسات العليا

الأستاذ الدكتور : رمضان الهادي المدني

بسم الله الرحمن الرحيم

تعتبر الدراسات العليا مرحلة متقدمة من الدراسة سواء في التخصصات التطبيقية او تخصصات العلوم الإنسانية و تشمل الدراسات العليا دبلوم الدراسات العليا و الإجازة العالية (الماجستير) و الإجازة الدقيقة (الدكتوراه) . ومن هنا انطلقت مسيرة الأكاديمية الليبية للدراسات العليا لتحقيق الهدف الاستراتيجي السامي الا وهو توطين وتطوير برامج الدراسات العليا داخل الوطن وذلك بهدف التقليل من أعباء الميزانية العامة والرفع من مستوى مخرجات التعليم العالي على كامل تراب الوطن و إتاحة الفرصة للتعليم لكافة شرائح الشعب من خلال تنفيذ الهدف الرابع للبرنامج الأمم المتحدة للتنمية المستدامة " التعليم للجميع وبالجميع وفي كل مكان وكل وقت " للوصول بمجتمع معرفي متميز .

أخذت الأكاديمية الليبية للدراسات العليا على عاتقها تنفيذ هذه الأمانة بمستوى عالي من الحرفية والمهنية ووضعت معيار جودة التعليم كمحور أساسي في التنفيذ . ومن ثم تم وضع الخطط الإستراتيجية لتوطين الدراسات العليا بالداخل ونظرا لما تتمتع به بلادنا الحبيبة من رقعة جغرافية ذات مساحة كبيرة الأمر الذي دعي لوضع توازن في توزيع برامج الدراسات العليا حسب المناطق الجغرافية .

و في الختام نقول ان توطين برنامج الدراسات العليا بالداخل واجب وطني بامتياز .

و السلام عليكم و رحمة الله و بركاته

رؤية الأكاديمية :

أن نكون مركز إشعاع رائد ومتميز محليا وإقليميا ودولياً في مجالات الدراسات العليا، والبحوث والاستشارات في شتى فروع المعرفة.

رسالة الأكاديمية :

تسعى الأكاديمية إلى المساهمة في تحقيق أهداف ومتطلبات التنمية عبر تخريج مهارات أكفاء ومعدّين إعداداً علمياً مناسباً في التخصصات المختلفة، بالإضافة إلى تنمية القدرات العلمية من خلال الربط بين التدريس والبحث العلمي وغيرهما بما يفي باحتياجات أسواق العمل المحلية. وكما تسعى الأكاديمية إلى إعداد كفاءات مؤهلة وقادرة على تلبية حاجة المجتمع وإلى تطوير البحث العلمي لاسيما المرتبط بالقضايا المحلية ذات الصلة بالتنمية المستدامة، كما تسعى إلى المساهمة في إثراء المعرفة الإنسانية.

أهداف الأكاديمية :

- 1- توطئ الدراسات العليا بما يساهم في ترشيد الإنفاق العام على الدراسات العليا في الخارج.
- 2- إتاحة الفرصة لخريجي الجامعات ممن تتوفر فيهم شروط القبول لتحقيق طموحاتهم لمواصلة تعليمهم العالي.
- 3- المساهمة في زيادة المعرفة وتنمية الموارد البشرية بالجهات العامة والأهلية.
- 4- استحداث التخصصات والبرامج الجديدة وتطوير القائم منها وإنشاء الأجسام البحثية التي تواكب أو يتطلبها التطور العلمي المستمر وحاجة المجتمع.
- 5- تقديم الاستشارات العلمية المختلفة لمؤسسات المجتمع كافة.

6- تعزيز مكانة الأكاديمية في خدمة المجتمع من خلال إتاحة الفرصة لأبناء المجتمع المحلي

للاستفادة من مرافق الأكاديمية وتنظيم المحاضرات والندوات والمؤتمرات والملتقيات الفكرية

والعلمية.

تكلفة الدراسة بالأكاديمية الليبية للدارسات العليا

بالمقارنة مع تكلفة الدراسة بالخارج

أولاً- الدراسة بالأكاديمية الليبية للدارسات العليا

أُجريت الدراسة من منظور ان الأكاديمية نظام لتقديم خدمة التعليم الأكاديمي يدخل إليه الطالب بمستوى معين من المهارات والحصيلة العلمية ليخضع خلال سنوات الدراسة لعمليات تعليم وإكساب للمهارات تجعله عند التخرج قادرا على التعامل مع المشكلات العملية والنظرية في مجال تخصصه بكفاءة اكبر.

تجدر الإشارة إلى إن الدراسة وخلال مرحلة تحليل البيانات قد استندت إلى البيانات الفعلية لسنة مالية بعينها وهي سنة 2018م وبالتالي فهي تعكس التكاليف في تلك السنة والتي قد تختلف قليلا عن السنة الحالية أو السنوات اللاحقة. أيضا استندت الدراسة إلى الكثير من المعطيات الكمية المحتسبة على أساس المتوسط الحسابي إلى جانب عدد من المعطيات الوصفية المؤسسة على التقديرات الشخصية لأعضاء اللجنة. وبالتالي فان نتائج الدراسة تتضمن هامشا من الخطأ في التقدير أو الحساب تقدره اللجنة في حدود $\pm 10\%$.

تبويب عناصر التكاليف المعتمد بالدراسة

■ التكاليف المباشرة

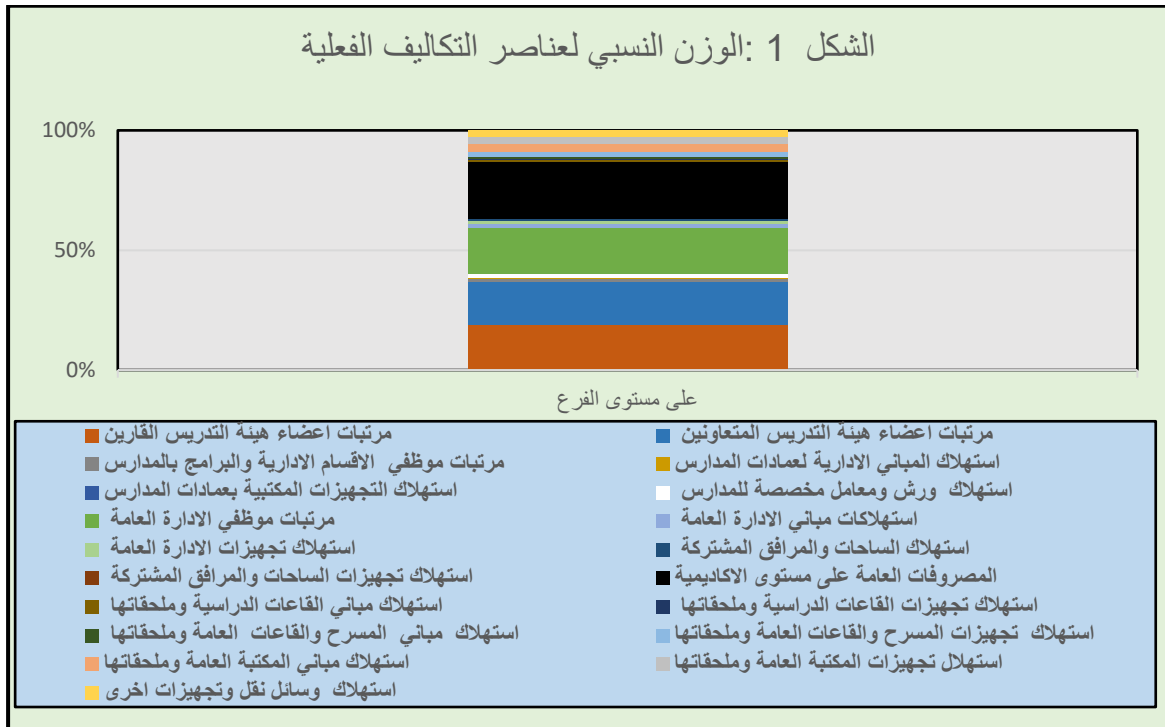
- ✓ مرتبات أعضاء هيئة التدريس القاريين
- ✓ مرتبات أعضاء هيئة التدريس المتعاونين
- ✓ مرتبات العاملين بعمادات المدارس
- ✓ مرتبات موظفي الأقسام العلمية
- ✓ مرتبات موظفي الأقسام الادارية بالمدارس
- ✓ استهلاك التجهيزات المكتبية بأقسام المدارس
- ✓ استهلاك المباني الإدارية بأقسام المدارس
- ✓ استهلاك المباني الإدارية لعمادة المدرسة
- ✓ استهلاك التجهيزات المكتبية بعمادات المدارس
- ✓ استهلاك ورش ومعامل مخصصة للمدرسة

■ التكاليف غير المباشرة

- ✓ المصروفات العامة على مستوى الأكاديمية
- ✓ مرتبات موظفي الادارة العامة
- ✓ استهلاكات مباني الادارة العامة
- ✓ استهلاك تجهيزات الادارة العامة
- ✓ استهلاك الساحات والمرافق المشتركة

- ✓ استهلاك تجهيزات الساحات والمرافق المشتركة
- ✓ استهلاك تجهيزات القاعات الدراسية وملحقاتها
- ✓ استهلاك مباني المسرح والقاعات العامة وملحقاتها
- ✓ استهلاك مباني المكتبة العامة وملحقاتها
- ✓ استهلاك تجهيزات المكتبة العامة وملحقاتها
- ✓ استهلاك وسائل نقل وتجهيزات أخرى

التوزيع النسبي لعناصر التكاليف الفعلية



وخلصت الدراسة إلى النقاط التالية:

أ- العامل الأساس في تحديد التكاليف الكلية للطالب بالقسم أو المدرسة هو عدد الطلبة المسجلين وذلك لارتباط هذا العامل بعلاقة خطية عكسية مع التكلفة حيث ترتفع التكلفة الكلية بانخفاض عدد الطلبة وتنقص بزديهم عبر ارتفاع أو انخفاض نصيب وحدة التكلفة (الطالب) من التكاليف غير المباشرة .

ب- في ظل المعايير التي اعتمدها لجنة الدراسة فان مدة الدراسة لنيل الاجازة التخصصية (الماجستير) هي خمس فصول دراسية اي ما يعادل سنتان ونصف .

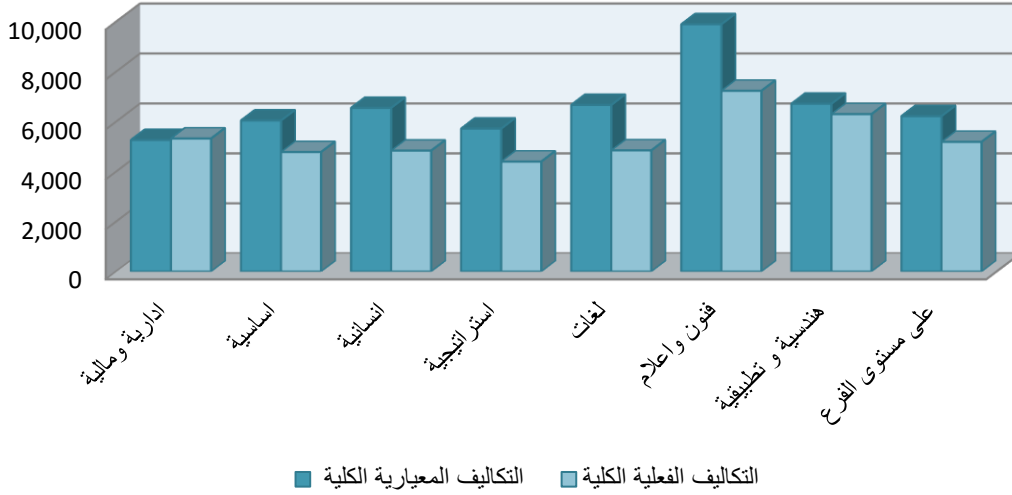
ج- نحو 85% من التكاليف الفعلية تعود إلى أربعة بنود فقط وهي: مرتبات أعضاء هيئة التدريس القارين، مرتبات أعضاء هيئة التدريس المتعاونين، مرتبات موظفي الإدارة العامة، والمصروفات التسيرية العامة وهي ممثلة في الرسم أعلاه بالألوان البني فالأزرق فالأخضر فالأسود على الترتيب.

د- برغم ان عدد أعضاء هيئة التدريس المتعاونين الفعلي أكثر من أربعة أضعاف القاريين إلا إن التكلفة السنوية للمجموعتين متقاربة ما يعني ان تكلفة الأستاذ القار تكاد تكون أربعة أضعاف الأستاذ المتعاون.

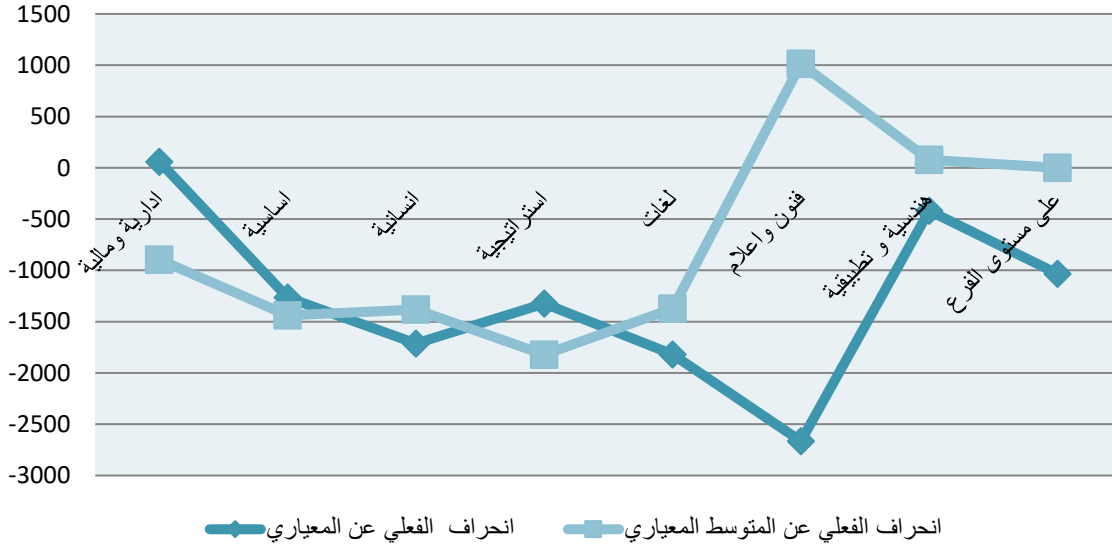
التكلفة المتوسطة/المدرسة

على مستوى الفرع	مدارس الأكاديمية							التكاليف الكلية (طالب/سنة دراسية)
	مدرسة الهندسية و التطبيقية	مدرسة الفنون والإعلام	مدرسة اللغات	مدرسة الإستراتيجية	مدرسة الإنسانية	مدرسة الأساسية	مدرسة الإدارية ومالية	
6,221	6,717	9,899	6,668	5,722	6,551	6,048	5,265	التكلفة المعيارية الكلية
5,188	6,299	7,234	4,848	4,400	4,838	4,783	5,324	التكاليف الفعلية الكلية
-1,033	-418	-	-1,820	-1,322	-	-	60	انحراف الفعلي عن المعيار
	79	1,014	-1,372	-1,821	-	-	-896	انحراف الفعلي عن المتوسط المعيار
					1,383	1,437		

التكاليف الكلية التي لدارسة الطالب خلال سنة دراسية وفقا لكل مدرسة من مدارس الأكاديمية



الانحراف الفعلي عن المعياري والانحراف الفعلي عن المتوسط المعياري



حيث أن الدراسة قد استندت إلى البيانات الفعلية لسنة مالية بعينها وهي سنة 2018م وبالإشارة إلى ما تم ذكره في الفقرة ج حول العناصر الأكثر تأثير في التكلفة وبعد زيادة مرتبات أعضاء هيئة التدريس وكذلك الموظفين فإن التكلفة الحالية سوف تكون أعلى بنسبة لا تقل عن 30% من التكلفة المعياري

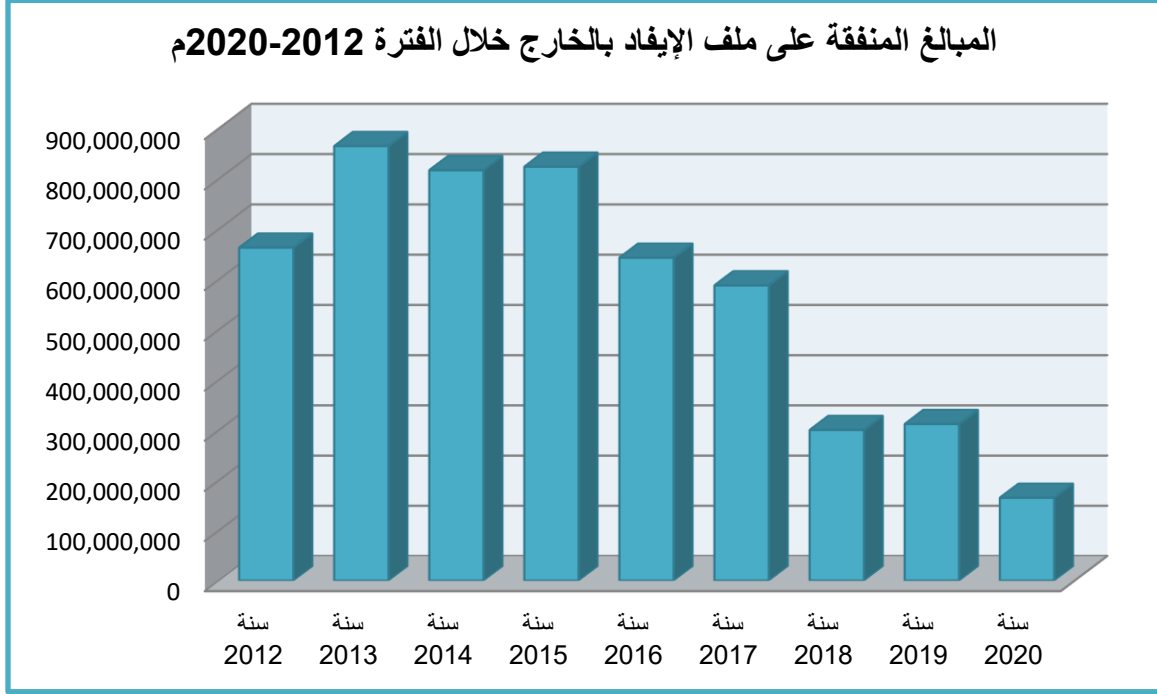
المذكورة بالدراسة وهي 6221 دينار ليبي في السنة و بالتالي تكون التكلفة المتوسطة للدراسة بالأكاديمية في الوقت الحالي تقريبا 8000 دينار ليبي في السنة.

ثانياً- الدراسة العليا بالخارج

بلغت قيمة المبالغ المنفقة على ملف الإيفاد بالخارج خلال الفترة 2012-2020م أكثر من (5) خمسة مليار دينار ليبي (تقرير ديوان المحاسبة لسنة -2020) بيانها كآلاتي :

السنة	201	201	201	201	201	201	201	201	202
	2	3	4	5	6	7	9	0	
المبالغ المصروفة (مليون دينار)	663	865	817	824	643	588	300	312	165

من خلال الجدول تبين أن هناك انخفاض في نسبة الصرف خلال سنة 2020 على ملف الإيفاد بالخارج إلى أدنى مستوى مقارنة بالسنوات السابقة وهذا يعزى أو يعود لتحقيق الهدف الاستراتيجي السامي لدى الأكاديمية الليبية للدراسات العليا ألا وهو توطين وتطوير برامج الدراسات العليا داخل الوطن .



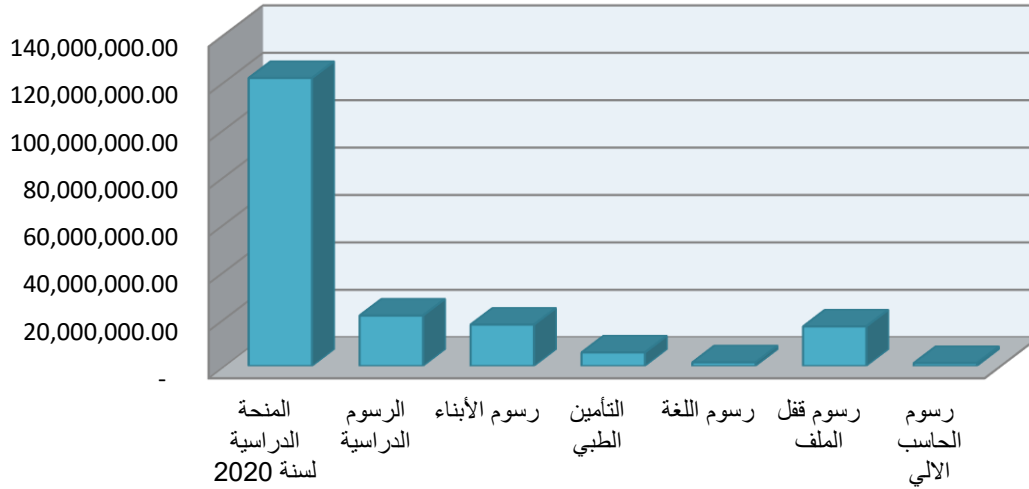
2.1 الموقف المالي (الدراسات العليا بالخارج)

بلغ إجمالي المخصص السنوي للباب الثالث والمعتمد بالجدول أدناه بالترتيبات المالية لبند الدراسات العليا بوزارة التعليم العالي خلال سنة المالية 2020م ما قيمته ثلاثة مائة مليون 300.000.000 دينار ليبي عدا كندا وأمريكا.

ت	البند	التكلفة السنوية الطلبة (الموفدين (دولار)	التكلفة السنوية الطلبة (الموفدين د (دينار ليبي)
1	المنحة الدراسية لسنة 2020	546.802.065	121.511.570
2	الرسوم الدراسية	95.778958	21.284.213

17.434.713	78.456.208	رسوم الأبناء	3
5.707.119	25.682.035	التأمين الطبي	4
1.512.327	6.805.471	رسوم اللغة	5
16.683.786	75.077.037	رسوم قفل الملف	6
1.202.890	5.413.005	رسوم الحاسب الآلي	7
185.336618	834.014779	الإجمالي	

التكلفة السنوية لكل طالب موفد (دينار ليبي)



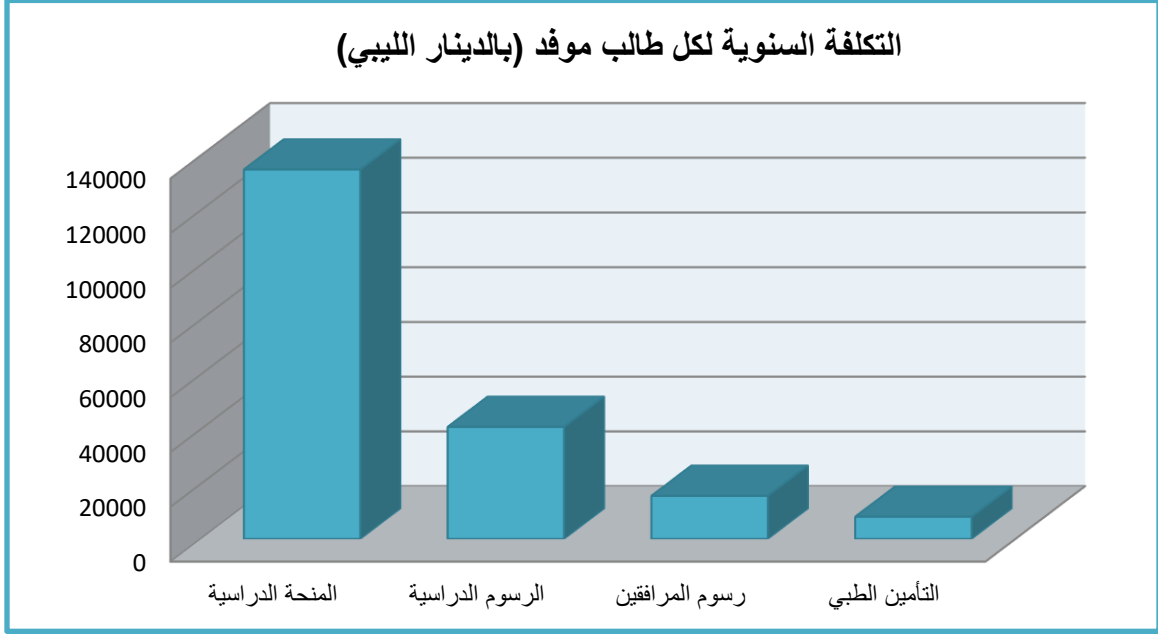
وإذا تمت المقارنة مع التكلفة المتوسطة للدراسة بالخارج وذلك حسب ما هو مبين بالجدول التالي الذي

أعدته إدارة التخطيط بوزارة التعليم العالي والذي جاء فيه إن التكلفة السنوية المتوسطة لكل طالب موفد

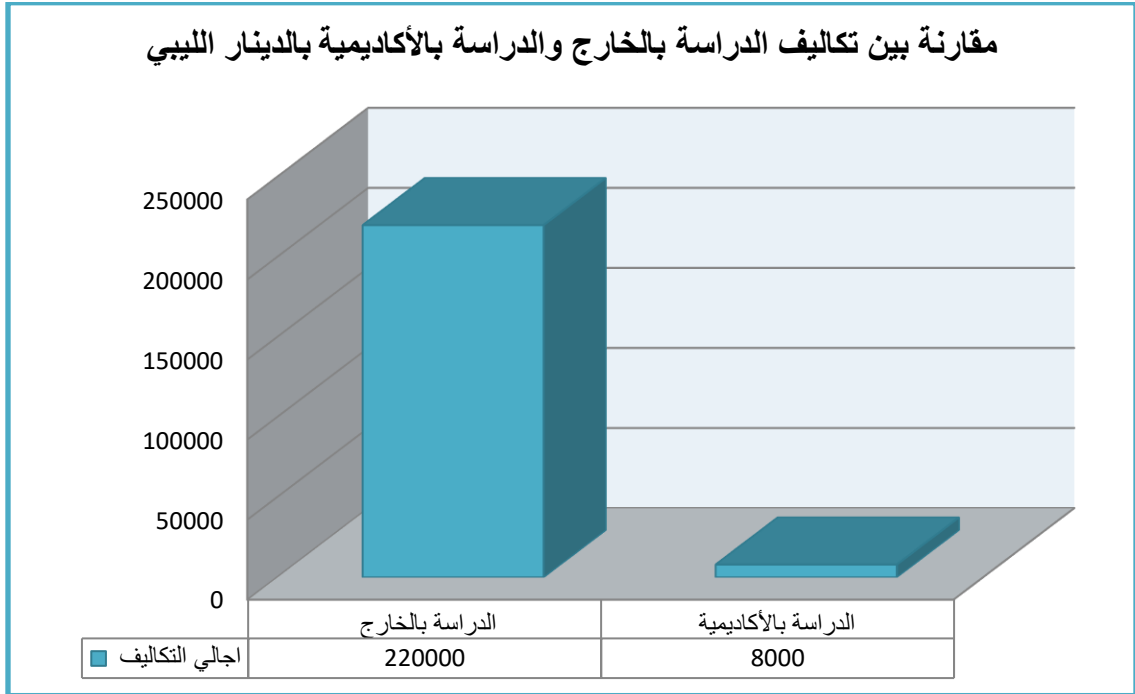
تعادل 220000 دينار ليبي وهو ما يعادل 28 ضعف لتكلفة الدراسة بالأكاديمية الليبية

معدل المصروفات السنوية على كل طالب موفد

ت	البند	المعدل الشهري لكل طالب موفد (دولار)	التكلفة السنوية لكل طالب موفد (دولار)	التكلفة السنوية لكل طالب موفد (دينار ليبي)
1	المنحة الدراسية	2500	30000	135000
2	الرسوم الدراسية	-	9100	40950
3	رسوم المرافقين	-	3500	15750
4	التأمين الطبي	-	1800	8100
5	مزايا أخرى (تذاكر سفر, بدل كتب, حاسوب)	-	4500	20250
	الإجمالي		48900	220050



عليه وبناء على ما تقدم فإن دعم الأكاديمية الليبية لتكون الرائدة في مجال الدراسات العليا هو عمل وطني يوفر على الدولة مبالغ طائلة تصرف بالعملة الأجنبية ويوطن الدراسات العليا.

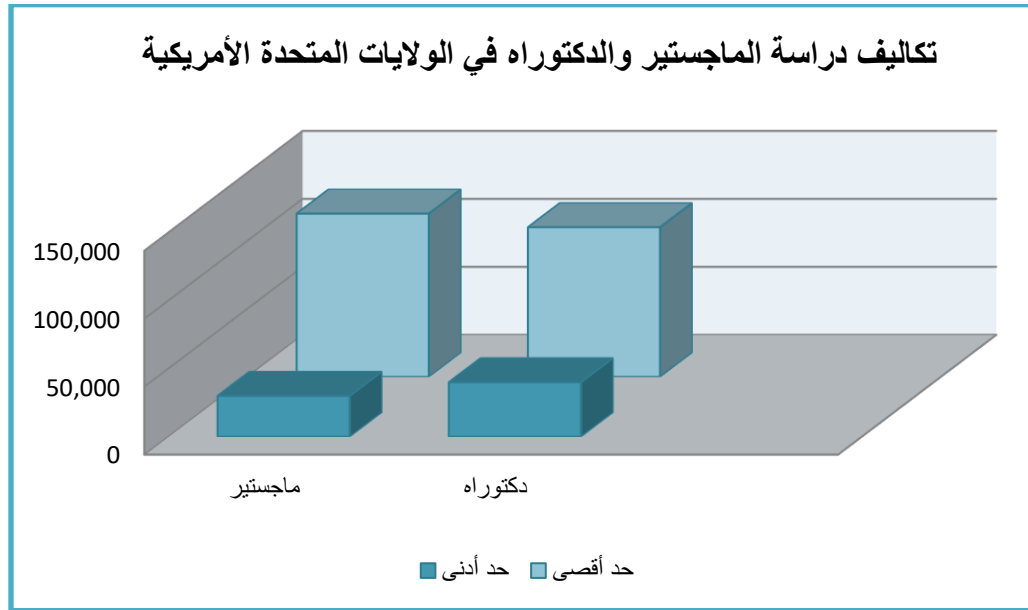


بعض النماذج لتكاليف الدراسة في الخارج :

• تكاليف الدراسة في الولايات المتحدة الأمريكية ؛ (كوم، 2022)

تعتبر الدراسة في الولايات المتحدة الأمريكية من بين الأفضل في العالم , فإنها تشتهر برسومها الباهظة، وتميل إلى أن تكون من بين أكثر الجامعات تكلفة، ومع ذلك فإن تكلفة هذا التعليم تستحق العناء في معظم الأوقات، حيث يمكن تحديد الأسعار التقريبية المُدرجة أدناه بالدولار الأمريكي :

التكلفة	المستوى الدراسي
من (30,000) إلى (120,000)	ماجستير
من (40,000) إلى (110,000)	دكتوراه

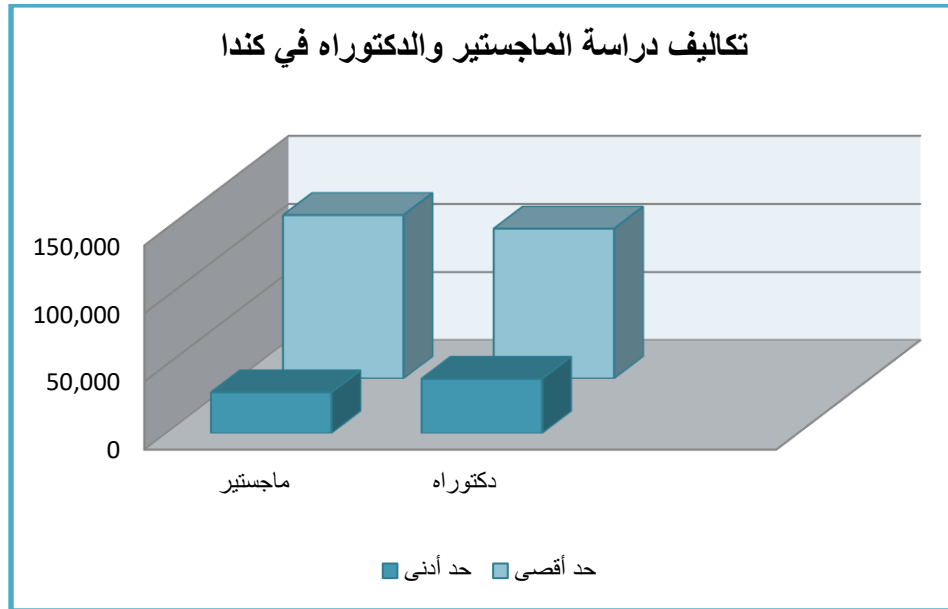


• تكاليف الدراسة في كندا :

تعتبر الرسوم الدراسية في كندا تنافسية للغاية عند مقارنتها بأهم جهات الدراسة الأخرى للطلبة الدوليين ، وفقاً لدراسة التي أجراها (HSBC) ، فإن كندا ميسورة التكلفة أكثر من دول أستراليا والولايات المتحدة والمملكة المتحدة للطلاب الدوليين الذين يحتاجون إلى مساعدات مالية ، فإن الحكومة الكندية والجامعات والمنظمات الأخرى لديها مجموعة من المنح الدراسية .

والجدول أدناه يوضح تكلفة الدراسة في كندا بالدولار الأمريكي :

التكلفة	المستوى الدراسي
من (30,000) إلى (120,000)	ماجستير
من (40,000) إلى (110,000)	دكتوراه

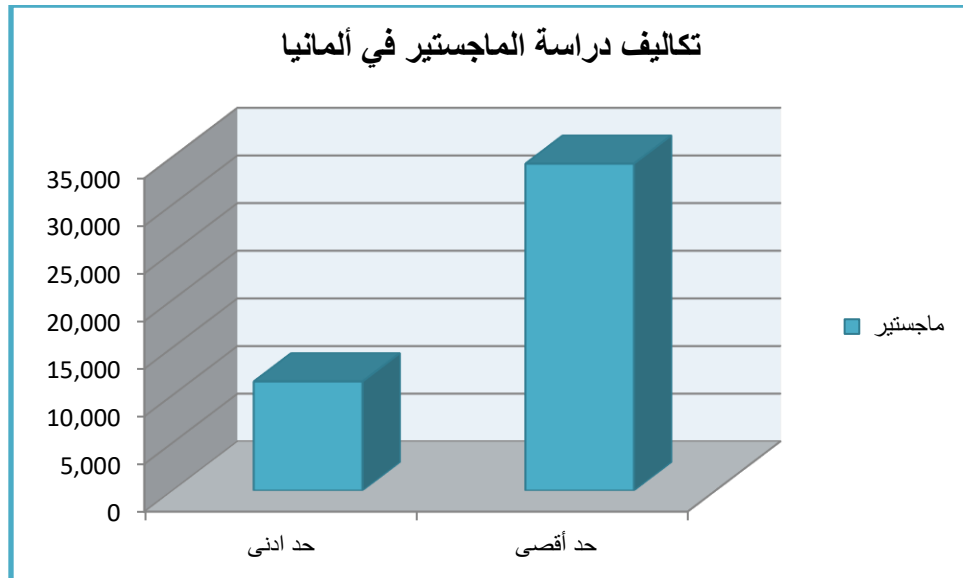


• تكاليف الدراسة في ألمانيا :

الدراسة في ألمانيا استثنائية مقارنة بباقي الدول حيث لا توجد رسوم دراسية في ألمانيا للطلاب الجامعيين والدكتوراه (لكل من الطلاب المحليين والدوليين) حيث يتم تمويل معظم الجامعات الألمانية من قبل الدولة والحكومة , من ناحية أخرى لا يزال يتعين على طلاب درجة الماجستير دفع الرسوم الدراسية .

فبالنسبة لبرنامج الماجستير عادةً ما تكلف الرسوم الدراسية السنوية للطلاب الدولي مابين (11,450) دولار أمريكي إلى (34,300) دولار أمريكي اعتماداً على البرنامج والجامعة المنتسب إليها .

التكلفة	المستوى الدراسي
من (11,450) إلى (34,300)	ماجستير



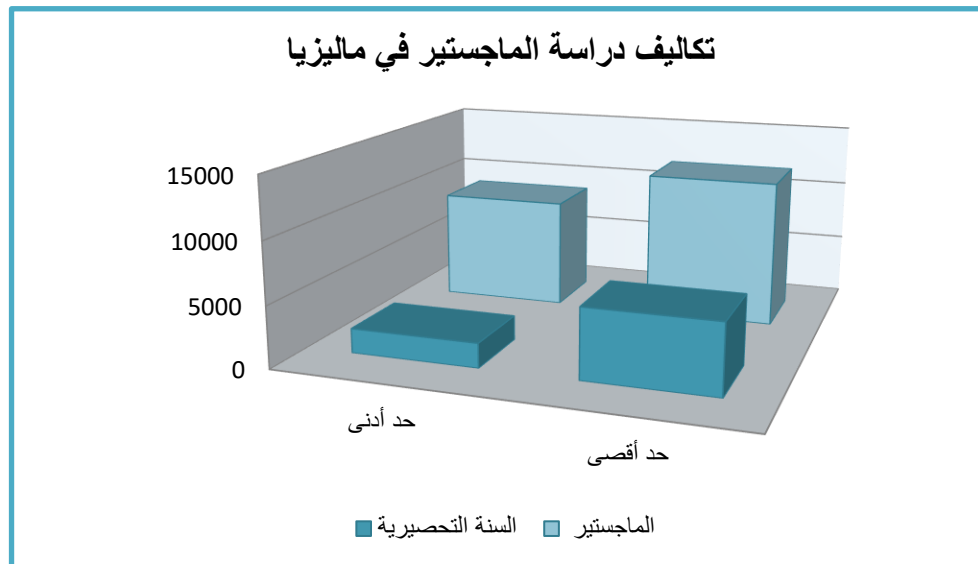
• تكلفة الدراسة في ماليزيا :

بالنسبة لمعظم الطلاب الدوليين فإن الدراسة في ماليزيا هي أكثر ما يثير قلقهم حيث أتاح موقع (easyuni.com) المعلومات اللازمة حول تكاليف الرسوم الدراسية المناسبة والتي يمكن تحملها , ولإعطاء فكرة عامة عن تكاليف الدراسة سنويا في ماليزيا بالدولار الأمريكي يمكنك رؤية الجدول التالي:

التكلفة	المستوى الدراسي
من (2000) إلى (5700)	السنة التحضيرية
من (9000) إلى (12,000)	الماجستير

بالإضافة إلى تكاليف المعيشة في ماليزيا والموضحة في الجدول التالي :

السعر بالدولار	الوصف
من (75) إلى (320)	الإقامة (غرفة واحدة خارج مركز المدينة)
(0,3)	النقل (المترو بين محطتين)
(2,5)	الطعام (الغذاء)
(3.75)	GB1.5 الإنترنت بشبكة الهاتف المحمول
57.5	الملابس (بنطلون جينز ليفيز)



الأكاديمية الليبية لدراسات العليا
Libyan Academy for Postgraduate Studies

جنزور - ليبيا janzour- libya

0928525177

<https://www@academy.edu.ly>



<https://citations>



info@academy.edu.ly



<https://academy.libyan>



تصميم تحت اشراف: إدارة تقنية المعلومات بالأكاديمية م. مفيدة العكاري



www.academy.edu.ly